



Projekt Unbound, którego nazwa w wolnym tłumaczeniu oznacza „Nieskrępowany” to wnętrze apartamentu położonego w malowniczej scenerii Narodowego Parku Yang Min w Taipei. Projekt: J.C. Architecture. Fot. Kevin Wu

Cztery strony świata

Włosi zamiast klasyki wybierają minimalizm, Anglicy walczą z ograniczoną przestrzenią. Słoweńcy kochają wyszukane wnętrza, a na Tajwanie architekci rozprawiają się z tradycyjnym podziałem przestrzeni. Czy wnętrza z różnych stron świata rzeczywiście są tak bardzo różne?

Już w najmłodszych latach poznajemy obraz Eskimosów mieszkających w lodowych igloo czy mieszkańców Japonii żyjących w niskich domkach ze ścianami z papieru. Jak wiele jednak stereotypy, które są nam przekazywane mają wspólnego z rzeczywistością? Czy Londyńczycy naprawdę mieszkają w spowitych mgłą wiktoriańskich kamienicach, a w Chinach na dachu każdego domu wiszą czerwone lampiony?

Architektura Włoch kojarzy nam się z zabytkami epoki Renesansu, starożytnym Koloseum, ewentualnie z okazałymi, pięknymi, białymi marmurami. Współcześni Włosi wydają się jednak nie odczuwać presji nawiązywania do swojego dziedzictwa czy zasobów naturalnych, a do swoich domów i mieszkań chętnie wybierają...

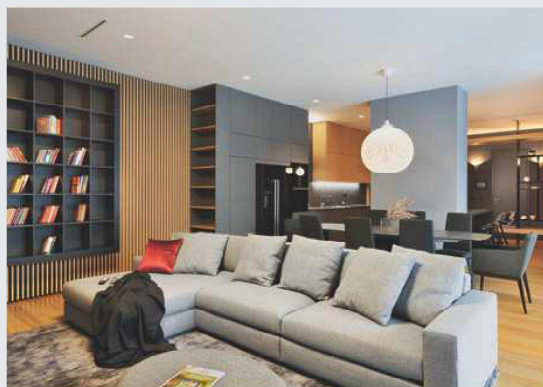


Unbound to projekt mieszkania położonego wśród malowniczych krajobrazów Tajwanu, w Taipei. Ideą projektu było otwarcie wnętrza na otoczenie. Tym samym otwarto również poszczególne strefy, co zapewniło swobodną wędrówkę światła i możliwość podziwiania widoków za oknami z niemal każdego miejsca w apartamencie – nawet z łazienki. Fot. Kevin Wu

Projekt: J.C. Architecture, www.johnnyisborn.com



PETRA ZAKRAJŠEK, MANAGER BIURA
PROJEKTOWEGO GAO ARHITEKTI



Elegancki apartament w Lublanie, w Słowenii z otwartą strefą dzienną połączoną z reprezentacyjnym hollem, urządzone w harmonizujących ze sobą kolorach grafitowej szarości i ciepłego drewna. Geometryczne formy elementów działowych i dekoracyjnych harmonizują z eleganckimi fakturami. Fot. Miran Kambič

Projekt: GAO Arhitekti,
www.gao-arhitekti.com

minimalizm. Z pewnością tendencją jest odkrywanie i badanie minimalistycznego stylu. Takiego, który kładzie nacisk na to, co niezbędne i harmonijną organizację przestrzeni – opowiada Paola Oliva z włoskiego biura projektowego Brain Factory – Architecture & Design. Eksploracji oszczędnej stylistyki towarzyszy jednak potrzeba poczucia prywatności i domowej atmosfery. Nasi klienci proszą o design, którego podejście byłoby intymne, ciepłe, ale z zachowaniem ciągłości przestrzennej i maksymalnym wykorzystaniem otoczenia – dodaje projektantka.

Minimalizm połączony z przytulnymi akcentami z pewnością towarzyszą projektowi Monolithic House, który biuro stworzyło dla klientów mieszkających w apartamencie położonym w południowych Włoszech wśród majestatycznych wzgórz Pellino. W przypadku Monolithic House inwestorom zależało na otwartej przestrzeni z częściowo odosłoniętą kuchnią oraz na zastosowaniu ciepłych materiałów, takich jak drewno. Aranżacja wnętrza oparta jest o przestronną

otwartą przestrzeń, w której głównym punktem odniesienia i elementem organizującym poszczególne strefy jest monolityczny kamienny blok, a wśród materiałów wykończeniowych króluje kamień i drewno.

Zamiłowanie do naturalnych materiałów i oszczędnej architektury wnętrz przejawiają również Londyńczycy, sięgając chętnie po zwęglone drewno i różnorodne rodzaje gontów na okładziny swoich domów oraz wybierając ich minimalistyczną aranżację. Co innego jednak spędza im sen z powiek. Londyńczycy są spragnieni ambitnych sposobów na powiększenie ciasnych przestrzeni życiowych – opowiada architekt Teodora Iancu z londyńskiego biura Scenario Architecture. Choć warto dodać, że nie są w tym pragnieniu odosobnieni. Mimo, że dobudówki są trendem w zatłoczonej i pełnej życia stolicy, reszta Anglików myśli podobnie. Ludzie usiłują powiększyć swoje ograniczone przestrzenie zarówno w centrach miast, jak i na ich obrzeżach. Co ciekawe to właśnie detale, takie jak rodzaj wybieranych materiałów czy

stylistyka wnętrz odróżnia mieszkańców stolicy od reszty „wyspiarzy”. Nasi klienci proszą o architekturę, która wydaje się im znajoma i naturalna, o przestrzenie, które wylaniają się z ich stylu życia – opowiada Teodora Iancu. Naszą ambicją jest eksploracja związku pomiędzy ludźmi i przestrzeniami, w poszukiwaniu poczucia, że jest się w domu – dodaje architekt.

Zrealizowany w 2016 roku projekt domu Scenario House jest idealnym przykładem obrazującym te tendencje, o tyle ciekawym, że projektanci ze Scenario Architecture zaprojektowali go... dla samych siebie! Nabyli budynek z zamiarem jego kompletnej renowacji, przebudowy i – oczywiście – rozbudowy, tak aby powstały dom odpowiadający potrzebom ich rodziny. We wnętrzach panuje oszczędny minimalizm, ocieplony obecnością takich materiałów, jak cegła na ścianie czy drewno na podłogach. Każdy zakamarek domu zyskał praktyczną funkcję – od przestrzeni pod schodami po miejsca z niskim sufitem. Jedno

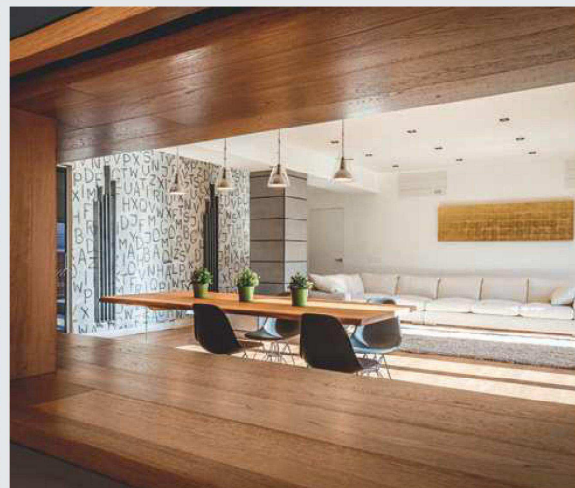


MARCO MAROTTO, DESIGNER
I PAOLA OLIVA, ARCHITEKT
W BIURZE BRAIN FACTORY



Monolithic House to przestronny apartament o pow. 170 m² położony na południu Włoch, w miejscowości Castrovillari. Wnętrze zorganizowano wokół monolitycznego bloku wyznaczającego granicę pomiędzy salonem i kuchnią, w którym powstało swoiste okno, łączące wizualnie obie strefy. Naturalne materiały, jak drewno i kamień zestawiono z geometrycznymi formami. Fot. Marco Marotto

Projekt: Brain Factory – Architecture & Design, www.brainfactory.it



z takich miejsc wykorzystano na organizację przestrzeni do zabaw najmłodszych domowników z mini ścianką do wspinaczki i strażackim ześlizgiem.

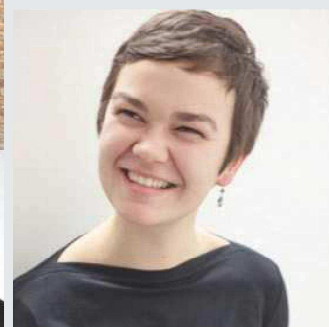
Podczas, gdy mieszkańcy stolicy Wielkiej Brytanii szukają kreatywnych i oryginalnych sposobów na powiększenie i wykorzystanie ograniczonej przestrzeni swoich domów, w Słowenii fascynację wzbudza wyrafinowane wzornictwo. *Tendencje wnętrzarskie w Słowenii zmieniły się w ciągu ostatnich 10 lat* – stwierdza Petra Zakrajšek, manager biura projektowego GAO Arhitekti. *Klienci stali się znacznie bardziej świadomi w kwestii wartości wzornictwa wysokiej jakości. Poziom „smaku” jest obecnie znacznie bardziej wyszukany. Ludzie podążają za tym, co widzą w magazynach, na stronach internetowych,*

starając się odnaleźć to, co jest najbliższe ich stylowi życia i osobistym gustom.

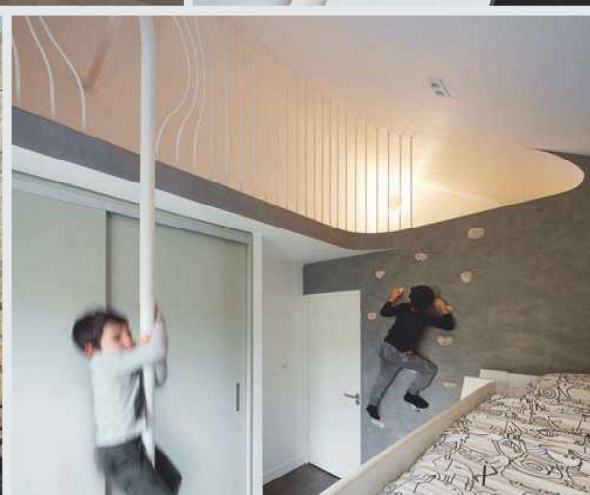
Właściciele mieszkania w sercu Lublany, stolicy Słowenii zgłosili się do biura GAO Arhitekti właśnie po tym, jak ich zachwyt wywołał inny projekt z portfolio firmy. Zainspirowani układem funkcjonalnym poprzedniego apartamentu, inwestorzy oczekiwali wnętrza podobnego stylistycznie i organizacyjnie. Tak właśnie powstał projekt apartamentu, który odzwierciedla wcześniej wspomnianą fascynację Słoweńców wyszukaniem wzornictwem. W elegancką, stonowaną paletę kolorów ziemi zamknięto finezyjne faktury użytych materiałów, wśród których, po raz kolejny, pojawiło się naturalne drewno. *Ludzie mają dosyć minimalistycznego podejścia do architektury i preferują*

kombinację tych dwóch rzeczy: funkcjonalności i stylu – konkluduje Petra Zakrajšek.

Czy zagłębując do różnych domów i mieszkań, zlokalizowanych w najróżniejszych zakątkach świata można odnaleźć wspólny mianownik? Z pewnością dominuje tendencja otwierania przestrzeni i łączenia we wspólną strefę pomieszczeń, które niegdyś były od siebie w klarowny sposób, z różnych względów oddzielone. Na Tajwanie klasyczny rozkład przestrzeni w domu przewiduje oddzielną, zamkniętą kuchnię. Tradycje kulinarne tej azjatyckiej wyspy łączą w sobie zarówno wpływy japońskie, jak i chińskie, co w dużej mierze przekłada się na charakter potraw i sposób ich przygotowywania. Kuchnia jest miejscem pełnym intensywnych aromatów, w której wiele potraw smaży się na głębokim



TEODORA IANCU,
ARCHITEKT
Z BIURA SCENARIO
ARCHITECTURE



Projekt Scenario House w Londynie objął nie tylko wykończenie wnętrza, ale także radykalną przebudowę starego domu. Centrum wnętrza stanowi otwarta, wielopoziomowa przestrzeń, powstała wskutek połączenia pierwotnie znajdujących się na froncie budynku, dwóch wiktoriańskich salonów z piwnicą zlokalizowaną całe piętro niżej. Fot. Matt Clayton

Projekt: Scenario Architecture, www.scenarioarchitecture.com

tluszczu. Nic zatem dziwnego, że pomieszczenie to było zazwyczaj izolowane od strefy dziennej. *Staramy się to zmienić* – mówią z uśmiechem architektki z tajwańskiego biura J.C. Architecture. *W projekcie Unbound (ang. Nieskrępowany – tłum. redakcja) zwróciliśmy uwagę inwestora na to, że kuchnia jest centrum rodzinnego życia. To miejsce, gdzie można wspólnie się pośmiać, razem gotować, uczyć, pracować czy choćby przeczytać poranną gazetę w promieniach słońca, podczas gdy twoja druga połówka przygotowuje kawę i podgrzewa kawałki chleba na płycie – jakie to może być wspaniałe!* W strefie dziennej naczelną rolę zajmuje wyspa kuchenna, wyznaczająca linię, wzdłuż której urządzono w dalszej kolejności salon i sypialnię. Pełni ona również funkcję jadalnianego

stołu, z poziomu którego można podziwiać widoki – mebel od panoramicznego okna wychodzącego na taras dzieli nie więcej niż dwa metry.

Pomimo tak dużego dystansu pomiędzy Europą a Tajwanem, tamtejsi inwestorzy również sentymentem darzą naturalne materiały. *Od dawien dawna do teraz przeważającym trendem jest używanie granitów i marmurów, gdyż symbolizują bogactwo. Ludzie kładą je na ścianach za TV, na ważnych blatach, nawet na fasadach budynków* – opowiadają tajwańscy projektanci. *Wielu ludzi używa drewnianych fornirow – dodają.* Czy zatem naszą przestrzeń życiową tak wiele różni od domów i mieszkań innych nacji? Polacy coraz chętniej wybierają wariant open space, coraz odważniej sięgają również

po naturalne drewno, nawet do aranżacji takich pomieszczeń, jak łazienka. Szukają inspiracji na stronach i blogach internetowych, przeglądają czasopisma wnętrzarskie, stają się bardziej wyedukowani w kwestii designu. To, co nazywamy trendami wnętrzarskimi jest kształtowane na międzynarodowych imprezach, przez renomowane marki i architektów. Podpatrzono w Mediolanie czy Paryżu nowinki sukcesywnie pojawiają się w domach w najróżniejszych miejscach na Ziemi. W globalizowanym świecie architektura i aranżacja wnętrza, mimo pewnych cech dominujących w danych regionie, stały się uniwersalnym językiem rozumianym przez wszystkich.

TEKST: ANNA SOŁOMIEWICZ